

医療体制検討専門委員会

(平成 28 年度)

医療体制検討専門委員会報告書

広島県地域保健対策協議会 医療体制検討専門委員会

委員長 小林 正夫

I. 緒 言

医療体制検討専門委員会は、広島県の救急医療体制について現状を把握し、今後の整備すべき体制について検討を行うことを目的に、平成 25 年度から設置した。

これまでの活動では、各二次医療圏で地域の休日夜間診療所に携わる医療・行政関係者より各地域の現状や課題を集積し、委員間で情報を共有するとともに課題の抽出と解決に向けた方策を検討してきた。

本年度は、二次救急医療機関においても、入院を要しない軽症外傷患者への休日・夜間対応が行われている状況を踏まえ、休日・夜間急病センターの患者受入状況などを調査・分析した。

II. 休日・夜間急病センターの運営状況に関する調査について

今後増加が見込まれる高齢者の軽症外傷患者へは、可能な限り初期救急医療を担う休日夜間急病センターや診療所などでの受入ができないかを検討するため、対象となる県内施設に標記の調査を実施した(調査結果の詳細は別頁に掲載)。

対象は県内 16 施設の休日・夜間急病センター・診療所とし、アンケート形式で調査を行った(回答率 100%)。

調査対象 16 施設のうち、外科を標榜しているのは 8 施設。全回答中の外科受診者数は合計 4,381 人と全受診者 65,743 人の 8%を占めた。

外科系患者の内訳は整形外科領域が圧倒的に多く、切傷や骨折のほか鼻出血や目にごみが入ったことへの対応など多岐にわたっている。処置可能であれば整形外科医以外が診るケースもあり、対応状況には

地域差がみられたが、全体としては整形外科領域の患者が多かった。

外科標榜の有無を問わず、今後の外傷患者の対応方針を調査したところ、軽症であっても受入を行わないとの回答が最多となった。また、今後の外傷患者への対応体制の維持・新設については、すでに外科を標榜しているセンターでは継続する意向が示されたが、現時点での新設の予定はなかった。

今回の調査に加え、広島市において、輪番病院における外傷患者の受入状況調査を行ったところ、ウォークイン受診者は一日平均 21 人で、内訳は準夜帯 18 人、深夜帯 3 人と準夜帯の受診者が圧倒的に多い。一方で、入院に至る割合は深夜帯が高かったという報告がされた。

III. 考 察

今後高齢化が進む中で増加する高齢者救急において、入院を要しない軽症外傷患者に対し、二次救急医療機関でも対応が行われている実態があり、地域の二次救急医療の負担を軽減し、救急医療体制を維持していくためには、休日夜間診療所での診療支援が不可欠となって来ている。

特に、広島市においては、外科系の救急医療が休日夜間診療所ではなく輪番病院で実施されていることから、初期治療を専門に行う機能を持つ「けがセンター(仮称)」の設置と、そこに対する基幹病院のバックアップ体制の構築が望まれる。

このように、救急医療体制の維持・強化にあたっては、各地域の地域性と医療リソースを考慮した上で、医療機関の役割分担を進めていく必要があると思われた。

平成28年度 休日・夜間急病センターの運営状況に関する調査 集計結果

※「割合 (%)」は小数点第二位を四捨五入しているため合計が100%にならない場合があります

◆回収状況

配布件数	回収件数	回収率 (%)
16	16	100.0

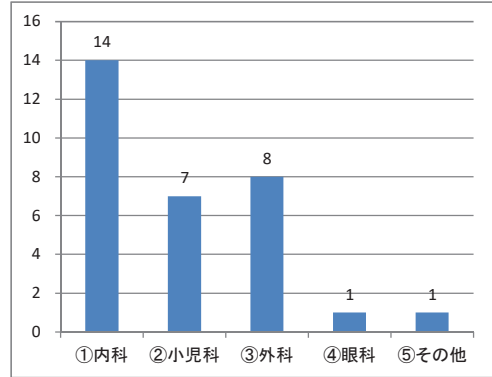
問1 貴施設の標榜科目をご教示ください。(複数回答可能)

区分	件数	割合 (%)
①内科	14	87.5
②小児科	7	43.8
③外科	8	50.0
④眼科	1	6.3
⑤その他	1	6.3

⑤その他の内訳
・ 歯科 [1]

※[]は回答件数

※%は、回収件数(16件)中の割合

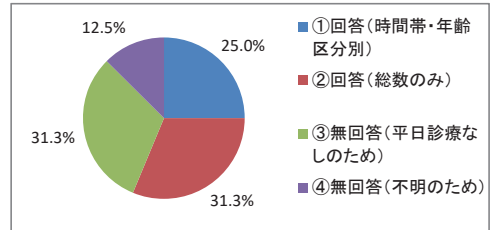


問2 貴施設を受診者数についてご教示ください。

(1) 時間帯別の受診者数(平日)

(1) - 1 回答状況

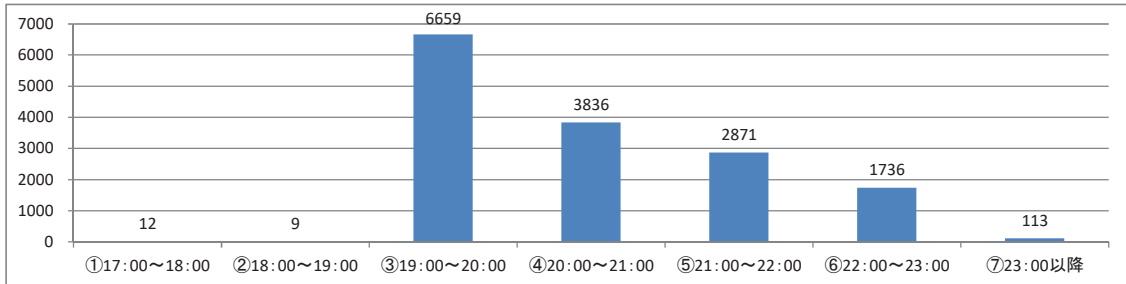
区分	件数	割合 (%)
①回答(時間帯・年齢区分別)	4	25.0
②回答(総数のみ)	5	31.3
③無回答(平日診療なしのため)	5	31.3
④無回答(不明のため)	2	12.5
計	16	100.1



(1) - 2 受診者数(～14歳)

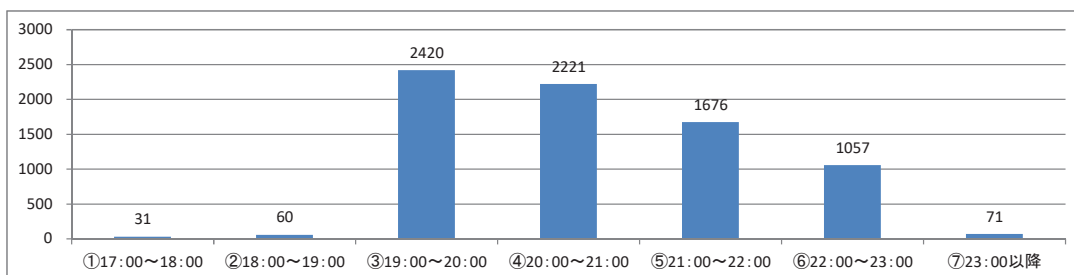
区分	件数	回答数
①17:00～18:00	12	1
②18:00～19:00	9	1
③19:00～20:00	6659	4
④20:00～21:00	3836	4
⑤21:00～22:00	2871	4
⑥22:00～23:00	1736	4
⑦23:00以降	113	3
計	15236	

平日・休日の合計値としての回答1件を含む



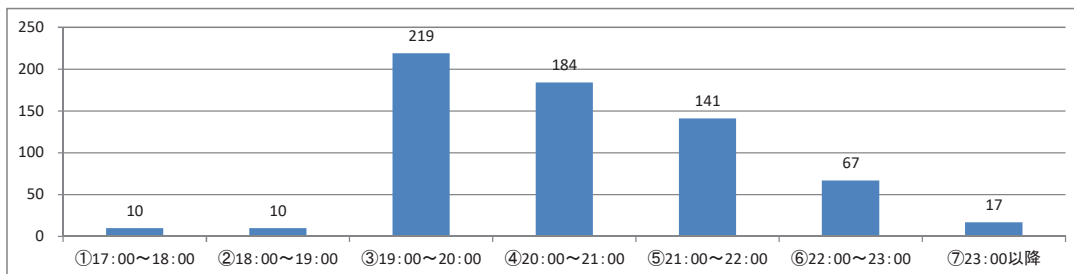
(1) - 3 受診者数 (15~64歳)

区分	件数	回答数
①17:00~18:00	31	1
②18:00~19:00	60	1
③19:00~20:00	2420	2
④20:00~21:00	2221	2
⑤21:00~22:00	1676	2
⑥22:00~23:00	1057	2
⑦23:00以降	71	2
計	7536	



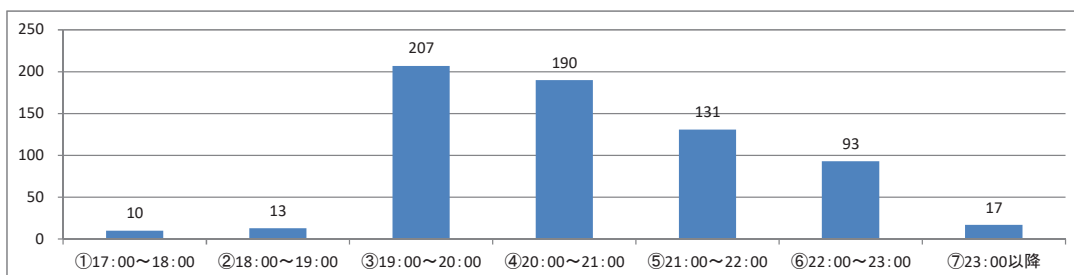
(1) - 4 受診者数 (65~74歳)

区分	件数	回答数
①17:00~18:00	10	1
②18:00~19:00	10	1
③19:00~20:00	219	2
④20:00~21:00	184	2
⑤21:00~22:00	141	2
⑥22:00~23:00	67	2
⑦23:00以降	17	1
計	648	



(1) - 5 受診者数 (75歳~)

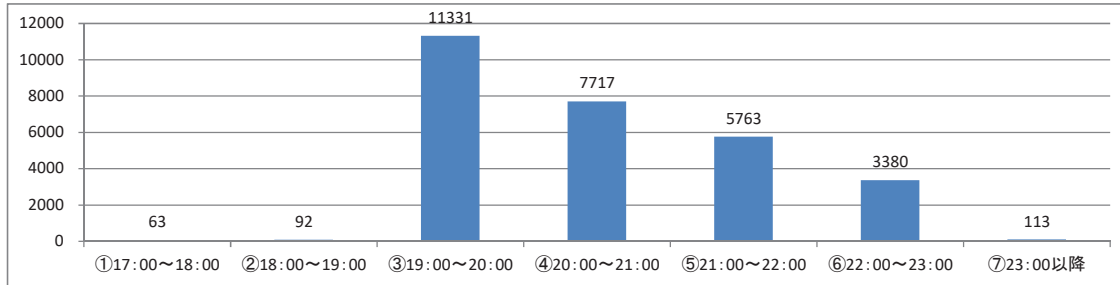
区分	件数	回答数
①17:00~18:00	10	1
②18:00~19:00	13	1
③19:00~20:00	207	2
④20:00~21:00	190	2
⑤21:00~22:00	131	2
⑥22:00~23:00	93	2
⑦23:00以降	17	1
計	661	



(1) - 6 受診者数 (年齢区分なし)

区分	件数	回答数
①17:00~18:00	63	1
②18:00~19:00	92	1
③19:00~20:00	11331	6
④20:00~21:00	7717	6
⑤21:00~22:00	5763	6
⑥22:00~23:00	3380	6
⑦23:00以降	113	3
計	28459	

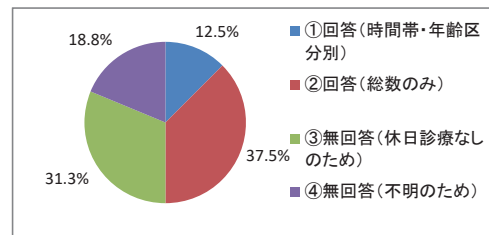
平日・休日の合計値としての回答1件を含む



(2) 時間帯別の受診者数 (休日)

(2) - 1 回答状況

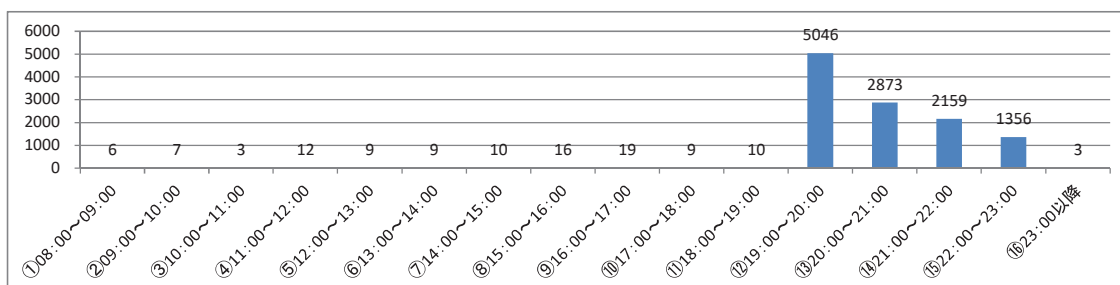
区分	件数	割合 (%)
①回答 (時間帯・年齢区分別)	2	12.5
②回答 (総数のみ)	6	37.5
③無回答 (休日診療なしのため)	5	31.3
④無回答 (不明のため)	3	18.8
計	16	100.1



(2) - 2 受診者数 (~14歳)

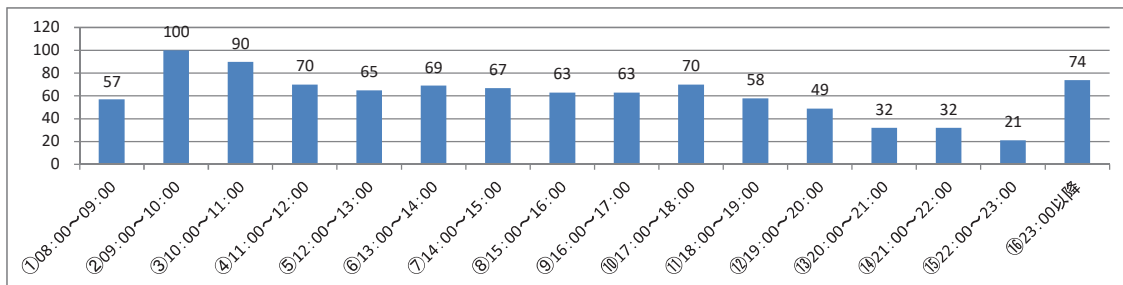
区分	件数	回答数
①08:00~09:00	6	1
②09:00~10:00	7	1
③10:00~11:00	3	1
④11:00~12:00	12	1
⑤12:00~13:00	9	1
⑥13:00~14:00	9	1
⑦14:00~15:00	10	1
⑧15:00~16:00	16	1
⑨16:00~17:00	19	1
⑩17:00~18:00	9	1
⑪18:00~19:00	10	1
⑫19:00~20:00	5046	2
⑬20:00~21:00	2873	2
⑭21:00~22:00	2159	2
⑮22:00~23:00	1356	2
⑯23:00以降	3	2
計	11547	

平日・休日の合計値としての回答1件を含む



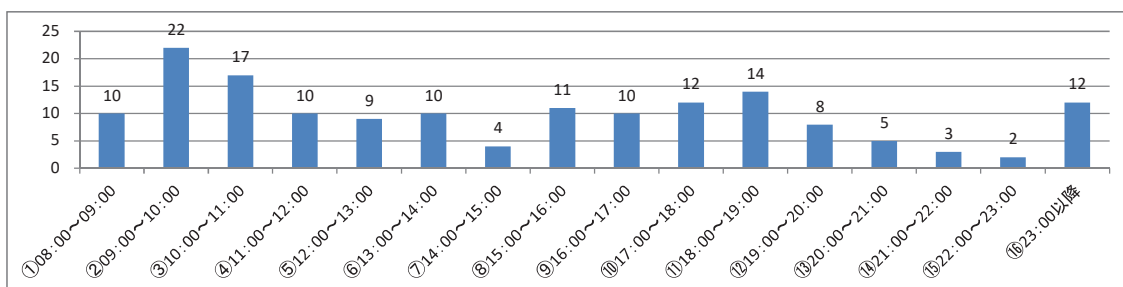
(2) - 3 受診者数 (15~64歳)

区分	件数	回答数
①08:00~09:00	57	1
②09:00~10:00	100	1
③10:00~11:00	90	1
④11:00~12:00	70	1
⑤12:00~13:00	65	1
⑥13:00~14:00	69	1
⑦14:00~15:00	67	1
⑧15:00~16:00	63	1
⑨16:00~17:00	63	1
⑩17:00~18:00	70	1
⑪18:00~19:00	58	1
⑫19:00~20:00	49	1
⑬20:00~21:00	32	1
⑭21:00~22:00	32	1
⑮22:00~23:00	21	1
⑯23:00以降	74	1
計	980	



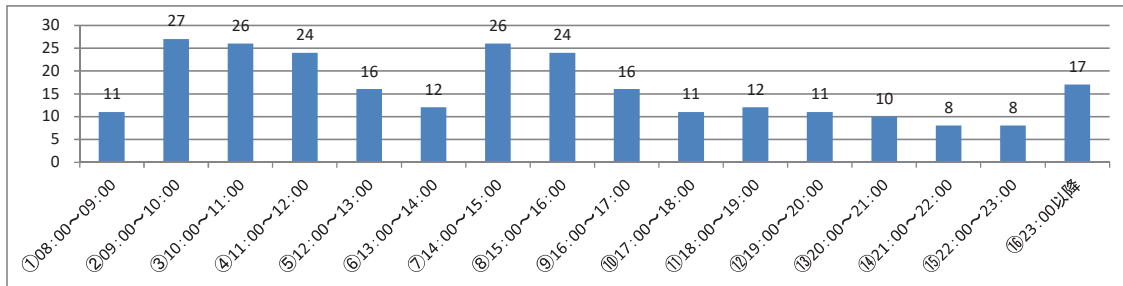
(2) - 4 受診者数 (65~74歳)

区分	件数	回答数
①08:00~09:00	10	1
②09:00~10:00	22	1
③10:00~11:00	17	1
④11:00~12:00	10	1
⑤12:00~13:00	9	1
⑥13:00~14:00	10	1
⑦14:00~15:00	4	1
⑧15:00~16:00	11	1
⑨16:00~17:00	10	1
⑩17:00~18:00	12	1
⑪18:00~19:00	14	1
⑫19:00~20:00	8	1
⑬20:00~21:00	5	1
⑭21:00~22:00	3	1
⑮22:00~23:00	2	1
⑯23:00以降	12	1
計	159	



(2) - 5 受診者数 (75歳~)

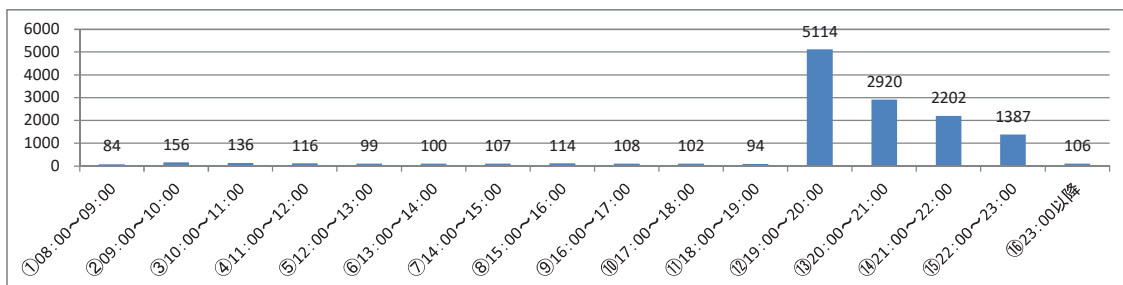
区分	件数	回答数
①08:00~09:00	11	1
②09:00~10:00	27	1
③10:00~11:00	26	1
④11:00~12:00	24	1
⑤12:00~13:00	16	1
⑥13:00~14:00	12	1
⑦14:00~15:00	26	1
⑧15:00~16:00	24	1
⑨16:00~17:00	16	1
⑩17:00~18:00	11	1
⑪18:00~19:00	12	1
⑫19:00~20:00	11	1
⑬20:00~21:00	10	1
⑭21:00~22:00	8	1
⑮22:00~23:00	8	1
⑯23:00以降	17	1
計	259	



(2) - 6 受診者数 (年齢区分なし)

区分	件数	回答数
①08:00~09:00	84	1
②09:00~10:00	156	1
③10:00~11:00	136	1
④11:00~12:00	116	1
⑤12:00~13:00	99	1
⑥13:00~14:00	100	1
⑦14:00~15:00	107	1
⑧15:00~16:00	114	1
⑨16:00~17:00	108	1
⑩17:00~18:00	102	1
⑪18:00~19:00	94	1
⑫19:00~20:00	5114	2
⑬20:00~21:00	2920	2
⑭21:00~22:00	2202	2
⑮22:00~23:00	1387	2
⑯23:00以降	106	2
計	12945	

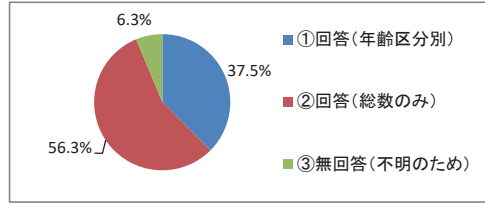
平日・休日の合計値としての回答1件を含む



(3) 標榜科目及び標榜科目以外の疾病における受診者数

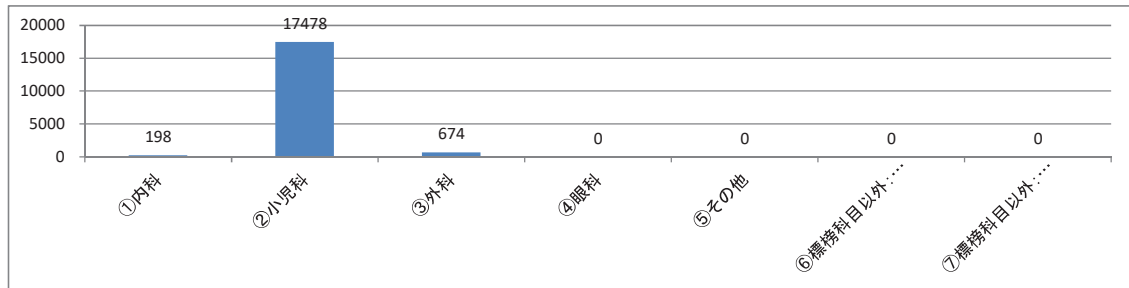
(3) - 1 回答状況

区分	件数	割合 (%)
①回答 (年齢区分別)	6	37.5
②回答 (総数のみ)	9	56.3
③無回答 (不明のため)	1	6.3
計	16	100.1



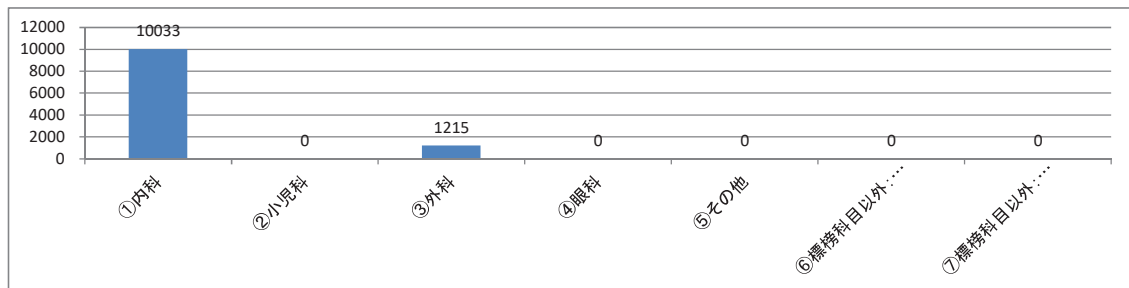
(3) - 2 受診者数 (~14歳)

区分	件数	回答数
①内科	198	4
②小児科	17478	4
③外科	674	2
④眼科	0	0
⑤その他	0	0
⑥標榜科目以外：外傷	0	0
⑦標榜科目以外：その他	0	0
計	18350	



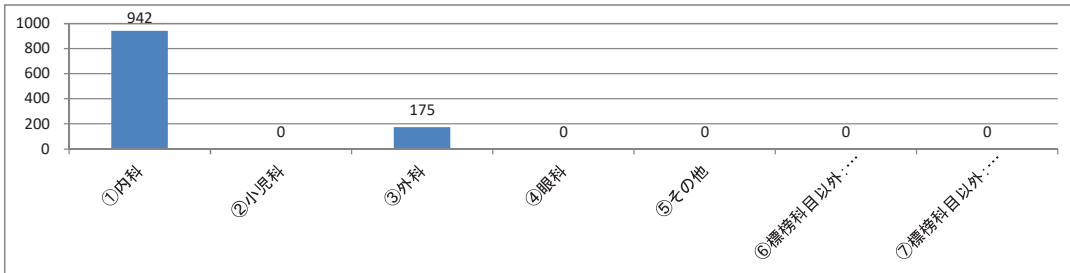
(3) - 3 受診者数 (15~64歳)

区分	件数	回答数
①内科	10033	4
②小児科	0	0
③外科	1215	2
④眼科	0	0
⑤その他	0	0
⑥標榜科目以外：外傷	0	0
⑦標榜科目以外：その他	0	0
計	11248	



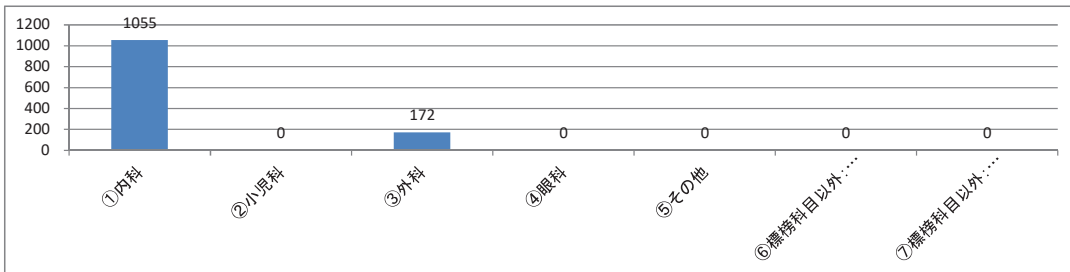
(3) - 4 受診者数 (65~74歳)

区分	件数	回答数
①内科	942	4
②小児科	0	0
③外科	175	2
④眼科	0	0
⑤その他	0	0
⑥標榜科目以外：外傷	0	0
⑦標榜科目以外：その他	0	0
計	1117	



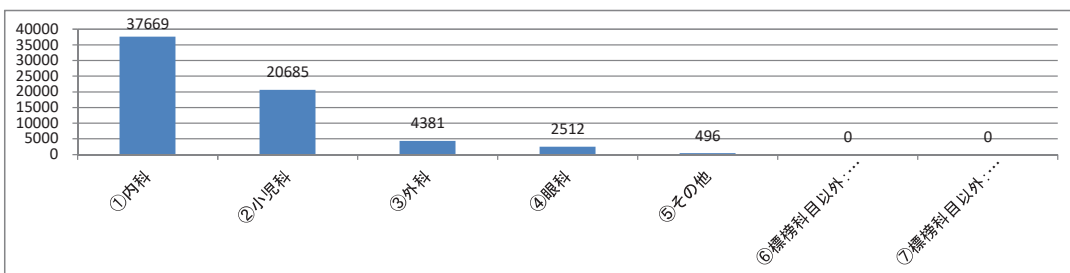
(3) - 5 受診者数 (75歳~)

区分	件数	回答数
①内科	1055	4
②小児科	0	0
③外科	172	2
④眼科	0	0
⑤その他	0	0
⑥標榜科目以外：外傷	0	0
⑦標榜科目以外：その他	0	0
計	1227	



(3) - 6 受診者数 (年齢区分なし)

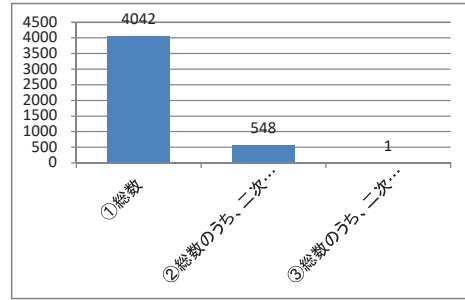
区分	件数	回答数
①内科	37669	13
②小児科	20685	6
③外科	4381	4
④眼科	2512	1
⑤その他	496	2
⑥標榜科目以外：外傷	0	0
⑦標榜科目以外：その他	0	0
計	65743	



問3 外科又は外傷の受診者の内訳

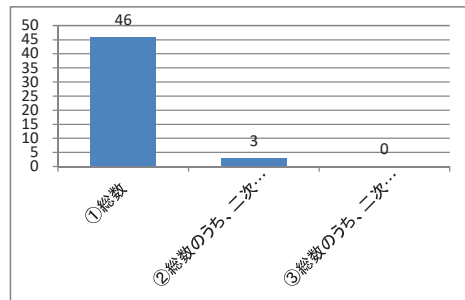
(1) ウォークインの受診者数

区分	件数	割合 (%)
①総数	4042	100.0
②総数のうち、二次医療機関への転送者数(応急処置後)	548	13.6
③総数のうち、二次医療機関への転送者数(直ちに転送)	1	0.0



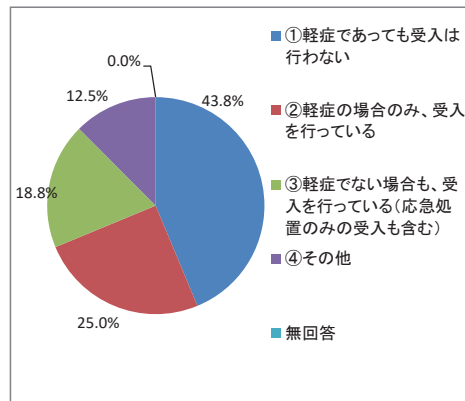
(2) 救急車で搬送されてきた受診者数

区分	件数	割合 (%)
①総数	46	100.0
②総数のうち、二次医療機関への転送者数(応急処置後)	3	6.5
③総数のうち、二次医療機関への転送者数(直ちに転送)	0	0.0



問4 外科等の標榜にかかわらず、貴施設における外傷患者への対応について、ご教示ください。

区分	件数	割合 (%)
①軽症であっても受入は行わない	7	43.8
②軽症の場合のみ、受入を行っている	4	25.0
③軽症でない場合も、受入を行っている(応急処置のみの受入も含む)	3	18.8
④その他	2	12.5
無回答	0	0.0
計	16	100.1

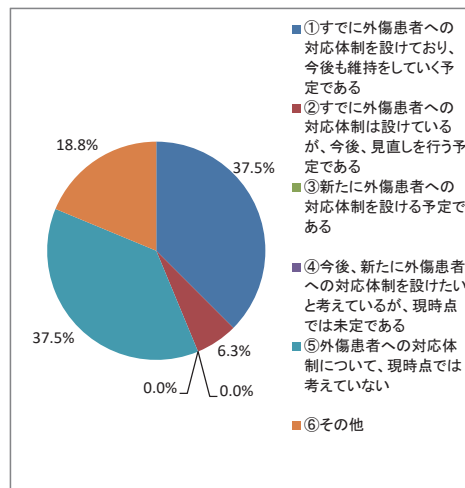


④その他の内訳

- ・軽症のみ出務医の承諾を得て受け入れている。
- ・当日担当医や診療所に対応できるものについては処置を行うが、それ以外に治療が必要な場合は、他医療機関へ転送しています。

問5 貴施設において、今後、外傷患者への対応体制を維持又は設けるご意向はありますか。

区分	件数	割合 (%)
①すでに外傷患者への対応体制を設けており、今後も維持をしていく予定である	6	37.5
②すでに外傷患者への対応体制は設けているが、今後、見直しを行う予定である	1	6.3
③新たに外傷患者への対応体制を設ける予定である	0	0.0
④今後、新たに外傷患者への対応体制を設けたいと考えているが、現時点では未定である	0	0.0
⑤外傷患者への対応体制について、現時点では考えていない	6	37.5
⑥その他	3	18.8
計	16	100.1



⑥その他の内訳

- ・眼科のみ対応している。
- ・軽症のみ出務医の承諾を得て受け入れている。隣地の夜間成人診療所外科医に依頼する場合あり。
- ・現状どおり(休日夜間診療所に対応不可の患者については隣地の総合病院でバックアップ)

問6 貴施設において、外傷患者への対応体制の維持のため、

又は外傷患者に対応するための体制を確保する上で困難だと感じていることがあれば、ご教示ください。

- ・ 外科医師の確保。
- ・ 出務医に受け入れが可能か確認して受け入れが難しければ断る場合もあるし、診察後二次救に送ることもあると思う。何が何でも受け入れるという姿勢ではなく、無理はせず可能な範囲でできることをするという考えで運営している。
- ・ 軽症のみ出務医の承諾を得て受け入れ、隣地の夜間成人診療所外科医に依頼する場合もあるが、このような方法で対応している。
- ・ 外科の当番医師を確保するのは難しい状況ではないが、協力医師は外科、整形外科、脳神経外科の診療所の医師で、外科的処置の対応に差が生じてしまうため、センターでの患者対応に苦慮することがある。
- ・ 整形外科の常勤医が1名であり、マンパワーの不足を感じております。
- ・ 休日診療所で外傷の受入を行っていないが、別の診療所（外科）の対応は行っている。ときに対応できないときがある。
- ・ 外科診療にあたる外科系の当番医の確保。

問7 その他、初期救急医療改善のためのご提案や要望、初期救急医療で外傷患者へ対応することなどについての

お考えなどがございましたら、ご自由にご記載ください。

- ・ 「広島市救急医療機関案内（246-2000）」により誘導できる1次救急と初期治療を専門に行う施設「軽症外傷センター（仮称）」設置し、広島市における外科系の1次・2次・3次の救急機能が適切に活用されるべく、救急医療体制の改善を図っていただきたい。
- ・ 後方病院の支援の継続が必要であり、無理せずできる範囲で継続していくことが重要である。
- ・ 眼科、耳鼻科救急の体制整備が必要である。
- ・ 特にありません。出来る範囲のことしか難しいと考えております。
- ・ 初期救急における外傷患者への対応は、市内医療機関により、在宅当番医制にて実施している。

広島県地域保健対策協議会 医療体制検討専門委員会

委員長	小林 正夫	広島大学大学院医歯薬保健学研究院小児科学
委員	石丸 光江	東広島市役所健康福祉部健康増進課
	板本 敏行	広島市医師会
	加賀谷哲郎	広島市健康福祉局保健部保健医療課
	笠井 裕	尾道市医師会
	川口 稔	東広島地区医師会
	來山浩一郎	福山市保健所保健部総務課
	工藤 美樹	広島大学大学院医歯薬保健学研究院産科婦人科学
	久保 康行	広島県健康福祉局医療介護計画課
	津田 敏孝	安芸高田市医師会
	豊田 紳敬	安芸地区医師会
	中西 敏夫	広島県医師会
	正岡 良之	呉市医師会
	増岡 俊治	安佐医師会
	松浦 涉	佐伯地区医師会
	廣岡 邦彦	福山市医師会
	安信 祐治	三次地区医師会
	山崎 正数	広島県医師会